

# わき 社協だより

2023  
1/15

vol.156

編集発行：社会福祉法人 和木町社会福祉協議会  
〒740-0061 山口県玖珂郡和木町和木 2-15-22  
Tel: 0827-52-8644 Fax: 0827-53-2822  
E-mail: wakisha@mx52.tiki.ne.jp  
http://wakisha.jp/ ◎印刷：有限会社 広瀬印刷

## あけましておめでとうございます

2023



昨年の12月16日、JR和木駅・丸久和木店前で赤い羽根共同募金の街頭募金を行いました。今年には和木中学校の生徒の皆さんとボランティアさんの総勢29名で、寒気の合間の夕刻にたいへん温かく賑やかな募金活動となりました。ご協力して下さったたくさんの町民の皆さま、本当にありがとうございました。



### 相談ごとは…

■ 毎週水・金曜日 ■

9:00~16:00

☎ 52-1616

お気軽にご相談ください。

なにか困ったことが  
あれば右記まで。

### 子育てサロン たんぽぽ

たくさんの参加を  
お待ちしております

- 2月15日、3月15日、4月19日 (10:00~11:30)
- 和木2丁目第3集会所
- 会費 100円 (1家族)

### 子ども食堂わきっちゃん

日 時：2月18日、3月18日、4月15日  
(毎月第3土曜日11時30分~12時受付)

場 所：安禅寺 (和木1-6-18)

参加費：子ども 無料、保護者 300円

その他：先着15名 (当日受付も可能ですが、準備のため3日前までに事前申し込みをお願いします。)

問合せ：わきっちゃん事務局 (☎090-7136-8957)

おいしいカレーは  
いかがですか？



## 年頭にあたり



和木町社会福祉協議会  
会長 湯浅 正行



新年、あけましておめでとうございませう。  
町民の皆様におかれましては、健やかな新年をお迎えのこととお慶び申し上げます。

昨年も、新型コロナウイルスの感染により諸事業を中止せざるを得ないこととなり、皆様方にはご心配、ご迷惑をおかけしました。まだまだ予断を許さない状況の中であり、諸事業の開催が危ぶまれています。本年は何か一つでも開催したいと思っております。一日も早い終息を願うものであります。

また、昨年も全国各地で大変な災害があり危惧しています。被災地の一日も早い復興を願うものであります。

社会福祉協議会の運営に對しまして深いご理解のもと多大なるご支援、ご協力を賜り厚くお礼申し上げます。

さて、少子高齢化の社会の中で、近隣関係の希薄化で地域のつながりや支え合いの関係が難しくなってきたております。生活課題、福祉課題も多様化、深刻化しています。このような中でも、和木町では「おたがいさま計画」の中で、「ささえあいマップ作り」が推進されています。社会福祉協議会も、この計画に参画しています。

本年も、町行政の指導のもと各団体のご協力を得ながら、安心して暮らしていける町づくりを努めて参りたいと思っておりますので、皆様方の一層のご支援、ご協力を賜りますようお願い申し上げます。新年のご挨拶と致します。

## 謹んで新春のお慶びを申し上げます



和木町民生委員児童委員協議会  
会長 竹本 講治



皆様方には、穏やかな新年をお迎えに出来ましたこと、お慶び申し上げます。

昨年中は、町行政、社会福祉協議会をはじめ、地域住民の皆様方には、民児協活動に深いご理解とご支援・ご協力を賜り、厚く御礼申し上げます。

昨年、十二月に、民生委員児童委員の一斉改選が行われ、新たに二名の委員をお迎えし、再任の方と合わせ、十八名で、これから三年間、活動してまいりますので、よろしくお願いいたします。

さて、コロナ感染症はいつまで続くのでしょうか。累計で、人口の1割以上の方が感染され、もはやコロナ禍が日常になりつつあります。私もクルスマスに、孫との久しぶりの再会を楽しみにしていましたが、孫がコロナ陽性となり、やむなく、計画をキャンセル、同じような思いをされた方、たくさんおられるのではないのでしょうか。

昨年暮れは、サッカーのワールドカップで盛り上がりましたね。

人間、万事塞翁が馬と申しますが、

勝てないと思っていたドイツに勝利し、喜んでいるとコスタリカに敗戦、これは危ういと思いましたが、強敵のスペインを撃破し、グループステージを一位で突破、残念ながら決勝トーナメントでは、クオアチアに惜しくもPK負けしましたが、確かに、新しい景色は見えかけているのではないのでしょうか。

私たちにとっては、基本的な感染防止に努めていくことが次のステージへの第一歩となるはずで、頑張っております。

前任期と同様、私たちの活動は、多くの制約を受けることになると思いますが、誰もが住み慣れた地域で安心して暮らしていただけることを念頭において、頑張っております。気がかりなことがありましたら、お気軽にお声かけください。

本年は、町制施行50周年の記念の年とお聞きしております。新しい年が皆様にとりまして、より良い、素敵な年になるといいですね。



# 社協より にゅ～すをお届けします



## ★社会福祉に貢献★

晴れの受賞おめでとうございます♪

11月10日、KDDI 維新ホールで「第72回山口県総合社会福祉大会」が開催され、和木町から次の方々が表彰をされました。(順不同・敬称略)

### ☆ 山口県知事表彰

(社会福祉事業功労者)

森脇 明美

### ☆ 山口県社会福祉協議会長表彰

(社会福祉事業協助者)

松岡 良子 由川はつみ 野本 利恵  
得能 尚子 繁原 節子 谷口 正子  
山本 正子 本家 和雄

### ☆ 山口県民生委員児童委員協議会長表彰

(会長表彰)

山本 正子 得能 尚子 岡田 千鶴



これからもご活躍を期待しています。

## 新規アルミ缶回収箱の設置!!

新規にアルミ缶回収箱を設置いたしました。場所は関ヶ浜2丁目5番(緑ヶ丘団地第2棟ゴミステーション内)です。皆さまのご協力、よろしくお願ひします。

なお、アルミ缶以外のもの(ガラス類やペットボトル、カセットガスボンベなど)は、プレス機の損傷や爆発などにつながる恐れがありますので、投函しないようご協力お願ひします。



## 厚生労働大臣感謝状受賞!!

昨年の12月22日、山口県庁でボランティア功労者に対する「厚生労働大臣感謝状」の伝達式が行われ、井原洵子さんが受賞しました。

井原さんはボランティア連絡協議会会長をはじめ、給配食ボランティアつくし会会長を務めるなど、和木町のボランティア活動に多大な尽力をされています。

この度の栄誉ある受賞、誠にありがとうございます。

これからのますますのご活躍を祈念いたします。



## 和木町手をつなぐ育成会のご案内



私たちは知的障害者とその家族を守り、福祉の増進に役立つことを目的とした団体です。

会員相互の親睦を深めるために、年数回の親睦会および研修会などを実施し、知的障害者福祉に関する情報を積極的に発信しています。昨年は写真のクリスマス会や、親睦会で花の寄せ植え作りをしたりと、会員の皆様のおかげにより大変な盛況を賜りました。

その他、各種大会への参加や、発達障害児の支援に向けた情報交換の場等、障害のある人が住み慣れた地域で安心して生活できるよう活動しています。

### ◆入会のご案内

知的障害者（児）を持つ家族、本人および会の目的や事業に賛同し、ご支援くださる方なら、どなたでも入会できます。

ご希望の方は社会福祉協議会（☎52-8644）へご連絡ください。

## 和木町身体障害者の会「親和会」会員募集



身体障害者手帳をお持ちの方、交流会や情報交換などで親睦を深めませんか？和木町身体障害者の会「親和会」では、年齢を問わず会員の皆さんが和気あいあいとお話しています。

障害に負けず、手を取り支え合う楽しい会です。

昨年はコロナの影響で研修旅行には出向けませんが、情報交換を兼ねた親睦会を2度行いました。最後にはお楽しみビンゴ大会も開催し、とても楽しいひと時でしたよ☆

多くの仲間の入会をお待ちしております！！

問い合わせ先：和木町社会福祉協議会

Tel 0827-52-8644（担当：村田）

## 和木町点訳すばるの会

点訳すばるの会は視覚障害者への支援活動を目的として、平成5年4月に設立しました。

### 視覚障害とは？

目に何らかの形で見えなくなっていることです。

### 見えないことによって！

「情報収集」が「歩行・異動」と並んで大きな不自由となっています。

### 視覚障害者のコミュニケーションはさまざま

コミュニケーションの一つに点字があります。全国また県内を考えると点字による情報は墨字に比べて極端に少ない。情報の高速化もあって入手をさらに困難にしている面もあります。

ノーマライゼーション（視覚障害者が地域で普通の生活を営むことを当然とする福祉の考え方）の普及や進歩もしつつあります。2016年に障害者差別解消法が施行されました。

### 点訳とは？

墨字を点字に置き換えて、視覚障害者やそれを取りまく人々の間で『最も有効な文字』として広く用いられるように多様な墨字情報を提供する作業です。

点字器



ライトプレーラー



プリスタ



### 主な活動内容

◎点字学習 ◎交流会 ◎情報交換 ◎各種研修会・大会 ◎講習会 ◎点訳作業 等

### 会員を募集中

点訳ボランティアをしてみたい方の募集をしています。見学や相談も受け付けます。よろしくお願ひします。

### お問い合わせ

和木町社会福祉協議会・和木町ボランティア連絡協議会 TEL (0827) 52-8644

和木町点訳すばるの会 会長 新田久子 事務局 新田久子 TEL/FAX (0827) 52-7408

# 葬 祭 事 業 に つ い て

和木町社会福祉協議会では、町内に居住されます方のご逝去に際し、葬儀の簡素化を旨として、指定葬儀社と委託契約を結び一定価格で葬祭が出来るようにしております。**ただし町内の集会所等での葬儀に限られ、町外で実施される場合は適用されません。**

## ☆ 社協への連絡窓口について

和木町社会福祉協議会		事務局	☎52-8644 和木2丁目15-22
休日・夜間 (勤務時間外)	湯浅 正行	自 宅	☎53-0414
	松村 武	自 宅	☎0829-30-6910
	松村 亮	自 宅	☎53-2567

## ☆ その他、手続き・準備等について

1. 葬儀等の日程を決める	お寺さんに枕教をお願いし、通夜、葬儀の日時を決める。
2. お手伝いの依頼	自治会、講の方に連絡しお願いする。
3. 埋葬許可の取得は……	役場住民サービス課(死亡診断書必要)が担当窓口(休日・夜間は、守衛さんが対応してくれる)
4. 遺影写真の依頼は……	ますい写場 ☎52-3627 和木2丁目12-38
5. 供花依頼は…… (なるべく早めに)	和木生花店 ☎52-7254 和木2丁目8-13 くにぎよ園芸 ☎52-8778 和木5丁目2-38
6. タクシー・マイクロバス等の依頼は……	(有)和木交通 ☎52-5110 和木2丁目8-11 (フリーダイヤル 0120-171917)
7. お弁当等の依頼は……	玉 川 ☎53-3553 和木1丁目11-28

## ☆ 社協での対応について

- (1) 指定葬儀社のご紹介をいたします。
- (2) 社協会員に対しては香典を持参し、弔問いたします。



## ☆ 指定葬儀社

- ・葬儀社は、指定3社のうちより選んでください。
- ・何れでもよい場合は、3社を交互に利用させていただきます。

☎52-56999 (有)大竹市民葬祭

大竹市南栄2-4-3

大竹市民葬祭

駐車場約100台分完備

☎52-3927 (有)大竹葬儀社

大竹市本町1-7-24

大竹葬儀社

駐車場約50台分完備

☎45-1200 (株)ベルコ東山口

岩国市御庄4-1-108

ベルコシティホール

駐車場約200台分完備

※葬儀社が決まると、右記単価表によって決定してお願いすることとなります。

## ☆ 葬 祭 事 業 委 託 契 約 単 価 表

品 名	A	B	C	D
祭 壇 (含、幕、前飾生花、供物)	64,800円	139,900円	187,000円	216,000円
お 棺	43,200円	64,800円	86,400円	108,000円
霊 柩 車	21,390円 (バン型に限る)			
搬 送 車	14,700円			
礼 状 は が き	1セット 108円 (封筒の無い場合55円)			
位 牌	4,320円			
脱 臭 剤	3,240円			
ドライアイス	8,640円			
佛 衣	5,400円			
香 典 帳 一 式	5,400円 追加1冊540円			
ストレッチャーふとん	8,640円			
骨 壺	10,800円			
そ の 他	43,200円 受付椅子、香炉、通夜香炉、棺かけ、マイクセット、式進行一式、道路看板等			

※なお、ご遺族の都合により会葬礼品が必要な場合は、従来通りの価格(540円/個)とする。

遺影写真・生花・花環・照明等は別料金とする。

※霊柩車の宮型霊柩車はご遠慮ください。

※消費税等の関連により金額が若干違う場合があります。



# 社協では、こんなことをしています



## # 心配ごと相談

### ●サービス内容

ひろく住民の日常生活上の、あらゆる心配ごとの相談に応じ、適切な助言・指導を行う。※秘密厳守

### ●対象者

町内在住の方

### ●実施日

毎週水・金曜日

### ●利用者負担金

無料

### ●備考

和木町総合福祉会館相談室  
和木町和木 2-15-22 ☎52-1616



## # 在宅ねたきり 高齢者介護者援助

### ●サービス内容

在宅のねたきり高齢者を介護する方に対して、見舞金を支給して、その労苦を感謝激励する。

### ●対象者

在宅ねたきり高齢者の介護者

### ●実施日

毎年12月

### ●利用者負担金

なし

### ●備考

支給金額 10,000 円/年



## # 葬祭事業

### ●サービスの内容

葬祭事業の助言

### ●対象者

一般

### ●実施日

随時

### ●利用者負担金

町内実施（単価表の範囲内）  
町外実施（利用施設の単価による）

### ●備考

機材の貸し出し



## # 低所得者援護事業

### ●サービス内容

低所得世帯に対して、援助する。

### ●対象者

低所得世帯

### ●実施日

定時

### ●利用者負担金

なし

### ●備考

小中学校修学旅行、中学校グリーン  
スクール・スカイスクール



## # 赤ちゃん絵本贈呈

### ●サービスの内容

乳幼児の心身の発育を支援するとともに、絵本を介しての親子のふれあいの時間を共有することを推奨する活動として、絵本を贈呈する。

### ●対象者

0歳児

### ●実施日

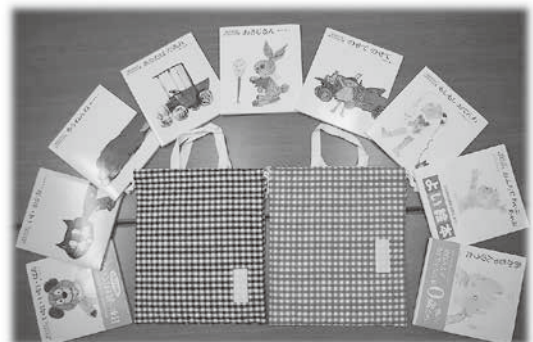
年4回

### ●利用者負担金

無料

### ●備考

絵本2冊（手さげバック付き）





## 迎春

和木町ボランティア連絡協議会 会長 井原 洵子



新しい年を、皆様にはご壮健にてお迎えの事とお慶び申し上げます。

昨年コロナ感染の為に行事も中止となり、この三年間は淋しい年でした。ボランティア連絡協議会もグループには未だに中止状態もあり、本年こそ活動ができる事と願っています。

コロナ禍の中、給配食ボランティアつくし会も、昭和五十三年十月に県下で最初にお一人暮らし高齢者の方へのお弁当作りを開始され四十二年になります。社協の田尾前会長様、松村事務局局長様より、「つくし会四十二年記念誌」を制作してはとご提案を頂き、長くつくし会で活動された会員さんの中から委員が決まり始めました。古い記事、写真、最近の写真が集まり、ついつい懐かしさにおしゃべりが始まり時間を費やしたりもしました。それぞれの記憶を辿りながらの編集でしたけれども、素晴らしい記念誌が出来たと思います。米本町長様よりご多忙の中お祝いの暖かいお言葉を頂きましたし、つくし会初代宮本会長、二代目末岡会長、三代目木村会長のお三方も健在で、お祝いのお言葉を頂くことが出来ました。感謝の気持ちでいっぱいです。大先輩方の思いを次の若い方達が繋いで下さる事を願っています。

コロナの収束が見えませんが、本年こそ皆様と一緒に笑顔の集いが叶いますと嬉しいです。ボ連協グループも出来る事からコツコツと頑張ってお参ります。本年もどうぞよろしくお願い致します。

## ボ連協による 福社会館の清掃

昨年最後のボ連協の活動である、福社会館の清掃を実施して頂きました。外窓には高圧洗浄で水をかけて磨き、中からも拭き掃除などでピカピカに、花壇や駐車場廻りの草も綺麗さっぱりとなくなり、寒い中皆さん熱心に作業して頂きました。

年末の忙しい時期に、皆様のご協力を賜りまして誠にありがとうございました。おかげさまで気持ちよく新年を迎えることができます。本年もよろしくお願い致します。



## 平生町「みやま会」研修会に参加して

つくし会（和木上） 繁原 節子

11月25日、平生町「みやま会」のお弁当作りの様子を見学してきました。

6名のボランティアの方で、50名分のお弁当を作られるそうで、手際がとても良かったです。当日のメニューは、ささげごはん・大根と里芋の煮物・キスの天ぷら等7品で、やはり海辺の町ならではのものです。

その後の交流会では、お互いの実践していることなどを話し合いました。

「みやま会」は月1回の給配食で、民生委員さんが配られるそうです。

「つくし会」は月4回の給配食で、運転ボランティア→配食ボランティアの方が届けられています。「月4回も!!」と大変驚かれました。

誕生日には、心ばかりのプレゼントを添えたり、季節の折り紙を添えたり、双方「一人暮らしの方への愛情が込められているなあ」と感じました。

交流会は皆さん終始笑顔でなごやかに、又平生町の方々のおもてなしで、とても楽しく研修することができました。

お世話して頂いた方々、ありがとうございました。



## エコクラフト

2016年4月からスタートして来年で7年目を迎えます。

これまでに、沢山の作品を制作し、福祉まつりやボランティア交流会などに提供してきました。年月が経つにつれ、どんどん腕やスピードも上がり、仲間同士でのお話もとても楽しく賑やかに活動しております。

クリスマスシーズンということもあり、毛糸でたわしや靴下を製作しました☆第2・4金曜日に活動しておりますので、一緒に色々なものを製作してみませんか？お待ちしております！





# 新しい生命

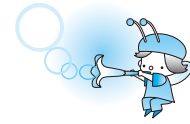
## ～赤ちゃん絵本のプレゼント～

民生委員さんと一緒に絵本のプレゼントをしました。元気な赤ちゃんのかわいいお顔で癒されてください。

※申込用紙は社協窓口にあります。



陽奏 (ひなた)くん



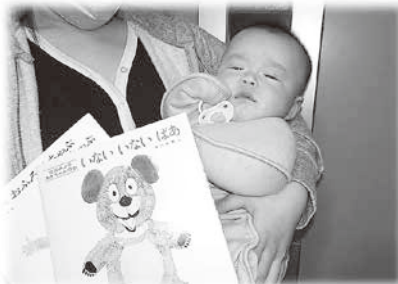
湊翔 (みなと)くん



暁晴 (あきはる)くん



柳月 (なつき)ちゃん



朝稀 (あさき)くん



陽汰 (ひなた)くん



透真 (とうま)くん

## 寄付のお礼

(令和4年10月1日から12月31日現在 順不同)

一般寄付	香典返し
山口県東部ヤクルト販売(株)様 2,500円	村本 民子様 100,000円
M・F様 金一封	林 正枝様 金一封
松並 末乃様 100,000円	M・M様 20,000円
島中 秀昭様 金一封	比良 正和様 300,000円



社会福祉協議会に、上記の方からご寄付をいただきました。ご厚情に対して厚くお礼申し上げます。

この浄財は、和木町内の地域福祉事業を推進するために、有意義に活用させていただきます。なお、社会福祉協議会では、香典のお返し、お見舞い返し、チャリティー等のご寄付を常時受け付けております。

※「社会福祉協議会」へのご寄付は、所得税の控除対象となる寄付金に指定されています。

※金額につきましては、本人様の同意に基づいて掲載しています。

### 掲載写真差し上げます

◎わき社協だよりに掲載した写真を無料で差し上げます。ご希望の方は社会福祉協議会(☎52-8644)までご連絡ください。

### ご意見・ご感想の募集

◎より充実したわき社協だよりをお届けする為に、紙面について皆さんのご意見やご感想を募集します。おもしろかった記事や、こうしてみてもは？等、皆さんの声をお届けください。また、社協だよりに掲載したい記事や写真も受け付けておりますので、合わせてご連絡ください。

### 問い合わせ先

和木町社会福祉協議会  
TEL (0827)52-8644  
FAX (0827)53-2822

までお願いします。

## あしあと

新年、あけましておめでとございます。

本年も社協ならびに職員一同、よろしくお願いたします。

さて、年末年始といえはお餅つき。年末と新年では、それぞれお餅つきの意味が異なるそうです。年末では鏡餅を作るために行います。そして新年ではお雑煮に入れて食べるお餅を作るために行うそうです。また、お餅つきを

している日、いけない日があったり、形も地域によって丸いお餅と四角いお餅があったり、お餅ひとつでも奥が深いと感じました。

社協で行っている歳末福祉もちつき大会も、新型コロナウイルス感染症の影響でここ三年間中止となつています。今年こそは開催して、久しぶりに「丸餅」をつくってみたいものです。

(画)