

# わき 社協だより

2010  
4/15

vol.105

編集発行：社会福祉法人 和木町社会福祉協議会  
〒740-0061 山口県玖珂郡和木町和木 2-15-22  
Tel：0827-52-8644 Fax：0827-53-2822  
E-mail：wakisha@mx52.tiki.ne.jp  
©印刷：有限会社広瀬印刷

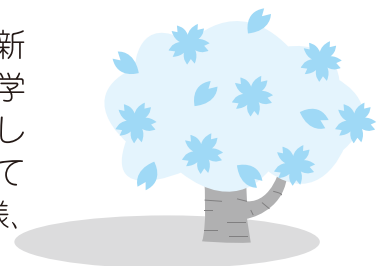


## 新校舎第一号

～ 和木中学校入学式 ～

4月8日(木)、和木中学校の入学式ということで、さっそく新入生をカメラへ収めようと正門へ行きました。実はこの和木中学校、一昨年から耐震工事で校舎の立て替え工事が行われていました。そして昨年完成し、そのリニューアルされた校舎への初めての入学生が、胸を躍らせながら校門をくぐりました。校舎同様、とても初々しいです。

ご協力してくださった生徒のみなさん、本当におめでとうございます。





# 平成21年度 赤い羽根共同募金運動のご報告



## 平成21年度 共同募金(最終実績額)

(単位：円)

募金区分	目標額	実績額	達成率(%)
A 募金	600,000	600,000	100.0
B 募金	1,591,000	1,656,603	104.1
C 募金	570,000	523,000	91.8
合計	2,761,000	2,779,603	100.7

(単位：円)

募金区分(方法別)	目標額	実績額	達成率(%)
戸別募金	1,770,000	1,754,300	99.1
法人募金	360,000	392,000	108.9
街頭募金	71,000	50,994	71.8
職域募金	125,000	106,278	85.0
箱募金	155,000	180,583	116.5
興業・その他	280,000	295,448	105.5
合計	2,761,000	2,779,603	100.7

昨年10月1日より始めました赤い羽根共同募金運動(12月1日からの歳末たすけあい募金を含む)も、12月31日をもって終了いたしました。

皆さんから寄せられた、たくさんのあたたかいご支援とご協力、ほんとうにありがとうございました。この善意の募金は、地域福祉、在宅福祉サービス推進などに活用させていただきます。ここにご報告を兼ね、厚くお礼申し上げます。



和木中学校



和木小学校

和木小学校・中学校の児童・生徒達が、募金活動を実施し、届けてくれました。こうした心あたたまる活動にご協力してくれました児童・生徒の皆さんに、厚くお礼申し上げます。ありがとうございます。

## 愛の募金

## 平成21年度 赤い羽根共同募金(法人募金)

(単位：円)

※ 募金箱設置場所
新日本石油精製株麻里布製油所
三井化学株岩国大竹工場
J A山口東和木支所
山口銀行株和木支店
西京銀行和木支店
和木郵便局
蜂ヶ峯総合公園
わきあいあい苑
和木ゴルフ倶楽部
木村医院
杜本歯科医院
(有)玉川
居酒屋 恵美
東海焼肉店
焼肉万味
株丸久和木店
セブンイレブン岩国和木3丁目店
和木町役場
和木町文化会館
和木町社会福祉協議会
20箇所 募金総額 34,697円

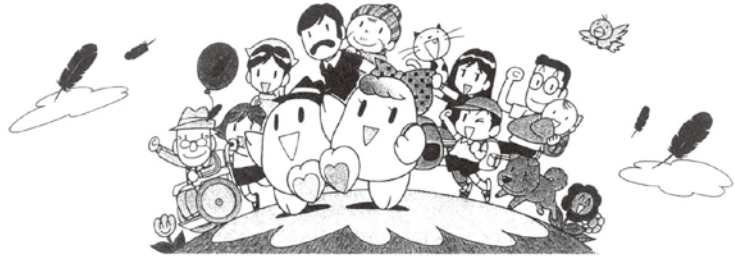
法人名	募金額	法人名	募金額	法人名	募金額
新日本石油精製株	40,000	海井医科器械株	5,000	富士プリンテック株	3,000
三井化学株	40,000	おおたけ株	5,000	村田商店	3,000
興亜レジャー開発株	20,000	(有)カシヤマ総合保険	5,000	杜本歯科医院	3,000
日本大昭和板紙株	20,000	(有)くにきよ園芸	5,000	与田リース株	3,000
(有)大竹市民葬祭	10,000	株サントコー	5,000	(有)和木交通	3,000
(有)大竹葬儀社	10,000	株太昭組	5,000	和木生花店	3,000
(有)協和建設	10,000	株拓和土木	5,000	わだ衣料品店	3,000
株桐田商会	10,000	(有)田中興業	5,000	アルプス和木店	2,000
株ダイワ	10,000	株ナカタ二建設	5,000	(有)斎藤電機	2,000
竹野海苔株	10,000	ニチゴー日興株中国支店	5,000	進物の店 たお	2,000
(有)玉川	10,000	桧山事務器株	5,000	セブンイレブン岩国和木3丁目店	2,000
株中村装業	10,000	藤田工業株	5,000	(有)はーとポッポ	2,000
株ベルコ東山口	10,000	株ミユキエンジ	5,000	八百秀	2,000
ミートセンター杉本畜産株	10,000	和木不動産	5,000	株山口銀行	2,000
株和木商事	10,000	みさと鍼灸整骨院	4,000	よねもと食品	2,000
J A山口東和木支所	10,000	関西保温工業株	3,000	ローソン玖珂和木店	2,000
株高倉鉄工所	7,000	木村医院	3,000	野脇商店	1,000
ラグマシーン・ヒロ	6,000	株サントク	3,000		
今田印刷株	5,000	株ジュエル森脇	3,000		
衣料のおかざき	5,000	株津元商店	3,000		
				合計57社	392,000

平成21年度 赤い羽根共同募金(その他)

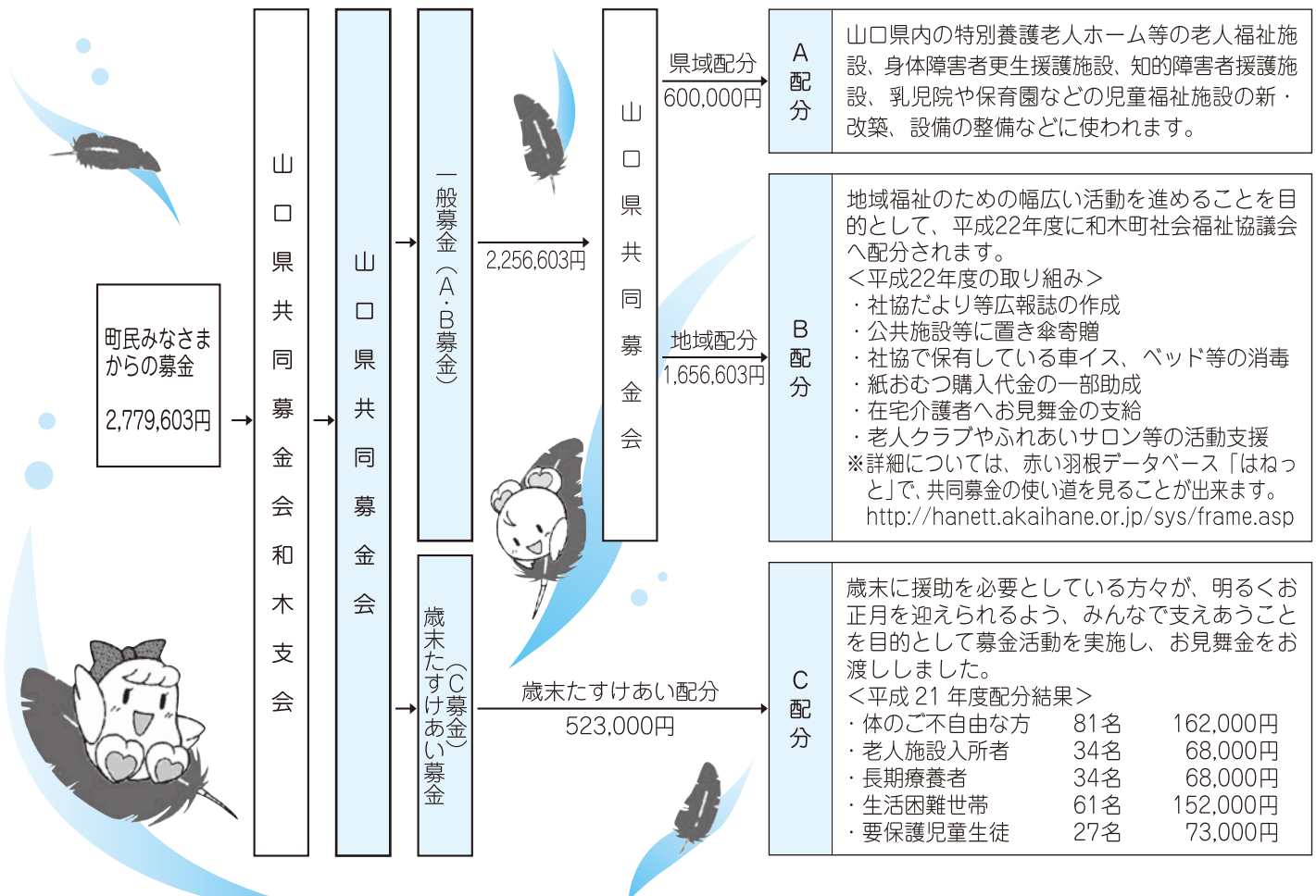
募金区分	内 訳	募金額
街頭募金	わき愛あいフェスティバル	42,171
	和木駅	8,823
職域募金	三井化学労働組合	68,000
	新日本石油労働組合	23,278
	岩国地区消防組合	10,000
	和木町職員労働組合	5,000
箱 募 金	和木小学校	27,803
	和木中学校	4,005
	老人クラブ連合会	93,768
	その他個人・団体	55,007
興 行 そ の 他	チャリティゴルフ大会	26,000
	カラオケ同好会	8,687
	バッジ、クオカード	218,000
	募金箱設置(※)	34,697
	個人寄付	7,908
	預金利息	156
合 計		633,303

平成21年度 赤い羽根共同募金(戸別募金)

地 区	世帯数	協力数	募金額	地 区	世帯数	協力数	募金額
関ヶ浜1	56	46	41,400	下 組	54	49	44,100
関ヶ浜2	105	88	79,200	中 組	144	121	108,900
緑ヶ丘	114	66	59,500	山の手	100	75	64,200
緑ヶ丘2	24	19	17,400	曙	119	93	83,700
大 谷	12	9	8,500	三井化学 和宋社宅	57	50	47,100
瀬田1丁目	107	89	78,400	中 開	138	117	105,300
瀬田2地区	175	157	141,100	加 賀 開	135	98	88,200
つつじヶ丘	125	118	106,500	上 灰 場	194	98	88,200
蜂ヶ峯	35	33	29,700	中 灰 場	175	117	105,300
上 組	187	163	146,700	沖 灰 場	188	107	95,000
前 組	125	119	107,100	新 地	141	105	90,800
背戸場	25	20	18,000	合 計	2,535	1,957	1,754,300



## 共同募金配分先のしくみ



# 社協より、にゅ～すをお届けします

## リングプルが届きました



和木小学校の児童たちが、こんなにたくさんのリングプルを集めてくださいました。お小遣いで買ったジュースやお父さんが飲んだビールなど、「リングプル」を常に意識して集めるのは、とても苦労したことだと思います。「いろんな場所に箱を設置して、いろんな人に協力してもらいました」とのことでした。



和木小の児童のみなさん

たくさんのリングプルを集めてくださった児童たちには、感謝の気持ちでいっぱいです。ありがとうございました。

## お餅をつきました!!

1月22日、和木保育園で餅つき大会がありました。暖冬のせいも、外はとても暖かく、園児たちは元気いっぱいでした。先生と一緒に重たい杵を持ち上げて、嬉しそうに臼へ振り下ろす姿はとても微笑ましく、たくさんの園児たちが自分の手でお餅をつきました。

最近では餅つきというのも珍しくなってきたり、園児たちも貴重な体験になったのではないのでしょうか。これからも日本のよき伝統を大切にして、若い世代に伝えていきたいものです。参加者の皆さん、お疲れ様でした。



お餅をつく園児



## 視察研修会

親和会



3月23日、親和会の会員13名が、柳井市近郊へ研修に行きました。まず旧熊毛町にある、バーデンハウス三丘に行き、食事や入浴等で会員同士の親睦を深めました。その後、柳井市にバスで移動して、お菓子工場でもある「菓子乃季」で、お菓子の出来るまでを見学をしました。



親和会のみなさん

今回は遠方を敬遠し、近場でゆったり楽しめるコースということで、皆さんのんびりと、一日楽しく過ごせたことでしょう。

## 親睦研修会

「手をつなぐ育成会」

2月11日、手をつなぐ育成会の会員20名が、親睦研修会として、下関市を訪れました。唐戸市場やカモンワーフでショッピングを楽しんだ後は、お楽しみ的大海響館。日ごろから見かける魚や、見たこともない変わった形をした魚など、たくさんの種類が泳いでいました。中でも、イルカシヨールでは、身近でイルカやアシカが見られることもあり、皆さん見学し、声を上げながら、食いつけるように見つめていて、とても楽しそうでした。親子同士はもちろん会員同士の親睦も深まり、有意義な一日になったようです。



育成会のみなさん

## 福祉まつり開催!!

昨年より和木町社会福祉大会と和木町ボランティアまつりを融合させ、よりいっそう盛大となった「福祉まつり」を、今年も6月5日(土)、総合コミュニティセンター・総合福祉会館の両会場で開催します。総合コミュニティセンターにおいては、表彰式や各種団体による催し物、総合福祉会館ではボランティアグループ等の活動展示や、カレーライスやたい焼き、飲み物、野菜などの模擬店などがあります。中でも毎年好評の「バザー」は、今年もまつりの目玉になるのではないのでしょうか。みなさんの多数の参加をお待ちしています。

## サロン代表者会議

3月16日、総合福祉会館でふれあいいきいきサロンの代表者会議を開催しました。今回は、NPO法人たすけあいネットワークの山根先生をお招きして、「生」ミリサイクルの講習を受けました。家庭で出る生ゴミを再利用して何かできないかというところで、これをダンボールを利用して有機肥料に変えてしまう「ダンボールポスト」に皆さん興味津々。いつでも手軽に身近でエコ活動ができるということで、熱心に質問されていました。また、これをサロンに持ち帰って、会員さんと一緒に行ってみるのもよいかもしれません。



会議のようす

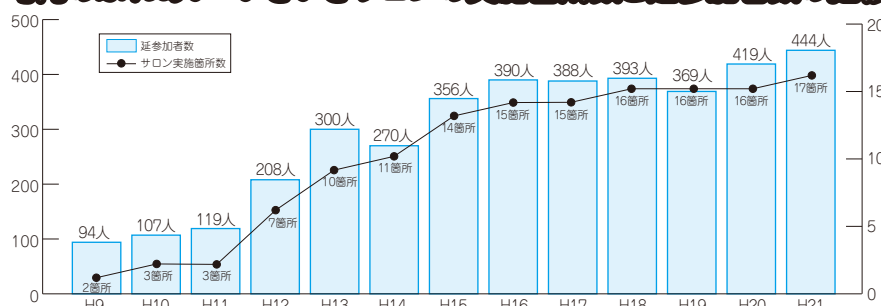
# ふれあい・いきいきサロン活動を紹介します!!

町内のサロン設置状況

H 22.4.1現在

No.	サロン名	地区名	実施日	実施場所
1	サロンはいば	灰場・新地	毎週火曜日	和木四丁目第二集会所
2	清和会サロン	和木地区	第1水曜日	福祉会館
3	みどりの会	緑ヶ丘1・2	第2・4火曜日	関ヶ浜二丁目集会所
4	ふれあいサロン第一	上組・前組	毎週木曜日	和木一丁目集会所
5	つつじヶ丘サロン	つつじヶ丘	第1・3水曜日	瀬田三丁目集会所
6	にこにこサロン	沖灰場	第1・2・3月曜日	和木五丁目集会所
7	サロンそばの会	関ヶ浜1・2	第1・2火曜日、第3木曜日	関ヶ浜一丁目第二集会所
8	あけぼのふれあいきいきサロン	曙	第4水曜日	和木三丁目第一集会所
9	ほがらかサロン	中開	第3金曜日	和木三丁目第二集会所
10	サロン加賀開	加賀開	毎月上旬・下旬	和木一丁目集会所
11	サロン友愛新地	新地	第1・3水曜日	和木五丁目集会所
12	わいわい中灰場サロン	中灰場	第1・3水曜日	和木四丁目第一集会所
13	上灰場サロン	上灰場	第2・4木曜日	和木四丁目第二集会所
14	サロンハナミズキ	下組・背戸場	第2・4水曜日	和木一丁目集会所
15	山の手サロン	山の手	第2・4水曜日	和木三丁目集会所
16	サルーン 中組	中組	第2・4木曜日	和木二丁目集会所
17	瀬田やまびこ	瀬田1・2	第1・3水曜日	瀬田二丁目集会所

## 町内のふれあい・いきいきサロンの実施箇所数と延参加者数の推移



### 【各サロンの活動内容】

特にこれをやらなければならないといったプログラムを用意する必要はなく、「楽しさ」や「参加しやすさ」といった条件を満たしていくため、参加者が歩いて行ける場所で楽しめるもの、そしてグループでできる内容を、その場その場で自由に決めていくことができます。なかには「うちはこれをやりたい」と、ひとつのことに絞って活動している地区もあります。参考までに、H18年度に各サロンで実施した内容の一部を紹介します。

- ・会食会 ・健康体操 ・血圧測定
  - ・レクリエーション ・日帰り旅行
  - ・季節行事 ・童謡教室 ・お茶会
  - ・カラオケ ・雑談… などなど
- 興味がある方は、どんどん参加してください。

また、サロン活動を始めてみたい方(スタッフ)は、社会福祉協議会までご相談下さい。

## ふれあい・いきいきサロンって???

かんたんに言えば、地域の高齢者等の「仲間づくり」や「出会いの場づくり」を図る活動です。家に閉じこもりがちで一日中テレビを見て過ごす人や、話し相手もなくさびしいといった、不安や悩みを持っておられる方々に声をかけ、みんなで集まって、「楽しく・気軽に・無理なく」過ごせる場を、地域の中につくるものです。参加者と運営するボランティアが自由な発想で企画し自主的に運営しています。

### ～ふれあい・いきいきサロンの良さは??～

サロンを通じて、同じ世代の人やボランティアとのふれあいの場を持つことによって、自分が社会にとって必要な存在であるという認識や、あの人とともにという絆をつくる気持ちを培うことができます。そしてこれらが、心のやすらぎ、認知症予防、介護予防にもつながっていきます。

# 社協では、こんなことをしています

## ◆子育てサロン助成◆

### サービス内容

子育て家庭の親子同士が子育てについての情報交換をしたり、悩みを分かち合ったり、また自由遊びを中心とした親子のふれあい遊びの場となる活動への助成。

### 対象者

0歳～未就学のお子様と、親、祖父母

### 実施日

月1回以上

### 利用者負担金

個人負担原則

### 備考

年間3万円、助成期間6年間、現在町内2箇所



## ◆ふれあい・いきいきサロン助成◆

### サービス内容

自宅に引きこもりがちな高齢者のふれあい会食、レクリエーション等の活動に助成する。

### 対象者

高齢者

### 実施日

月1回以上

### 利用者負担金

個人負担原則

### 備考

年間3万円、助成期間6年間、現在町内17箇所



## ◆地域福祉権利擁護事業◆

### サービスの内容

福祉サービス利用、お金の出し入れ、毎日の暮らしの事務手続き、重要書類や印鑑の預かりなどの手伝い等、日常生活上の判断が十分できない方々や日常生活に不安のある方々が、地域で安心して生活できるように支援する。

### 対象者

身のまわりの事が十分できなかつたり、日常生活に必要なお金の管理に不安を抱えておられる方

### 実施日

随時

### 利用者負担金

相談は無料

支援計画作成・契約後有料1回(1時間程度)=1,870円

### 備考

<サービス利用までの流れ>

社協へ相談 → 専門員が訪問 → 支援計画の作成 → 契約 → 援助の開始



## ◆災害による死亡者に対する弔慰金の支給(日本赤十字社)◆

### サービスの内容

災害(火災・風水害)により死亡された方に対して、弔慰金を支給する。

### 対象者

住家の火災により死亡された方  
風水害等の自然災害により死亡された方

### 実施日

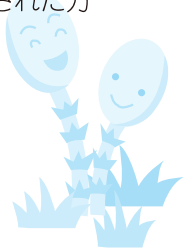
災害が発生して死亡したとき

### 利用者負担金

なし

### 備考

弔慰金額  
死亡者1名につき20,000円



## ◆災害見舞品の給付(日本赤十字社)◆

### サービス内容

災害により住家が全焼、全壊、流失した被災世帯およびこれに準ずる被災世帯に対して、見舞品を贈る。

### 対象者

災害により住家が全焼、全壊、流失した被災世帯およびこれに準ずる被災世帯

### 実施日

災害が発生したとき

### 利用者負担金

なし

### 備考

毛布 … 世帯人員に1枚を加えた枚数  
(例)世帯人員5名の場合=6枚  
緊急セット … 1世帯(4人)あたり1個



## ◆災害見舞金及び特別援護資金の支給(共同募金会)◆

### サービスの内容

風水害、火災、その他の天災により死亡された方および住家を流失全壊または全焼した世帯に対して、見舞金を交付する。

### 対象者

風水害、火災、その他の天災により死亡された方及び住家を流失全壊または全焼した世帯

### 実施日

災害が発生した時、災害が発生して死亡したとき

### 利用者負担金

なし

### 備考

見舞金  
死亡者 … 1人につき10,000円  
流失全壊または全焼 … 1世帯につき20,000円





## ボランティア連絡協議会役員紹介

平成22年度

役員	
会長	井原 洵子 (つくし会 和木下1)
副会長	通地 巖 (演芸ボランティア)
副会長	岡崎ひろみ (つくし会 和木下2)
会計	森田真須美 (つくし会 和木下1)
監査	西田 敏子 (和木町婦人会)
事務局	須子 豊美 (社会福祉協議会)

## ボランティア連絡協議会の主な活動ご紹介

平成22年度

4月	総会
5月	高齢者バットゴルフ大会
6月	和木町福祉まつり
7月	第1回蜂ヶ峯公園草刈り奉仕
8月	わきあいあい苑盆おどり大会 福祉施設清掃奉仕
9月	第2回蜂ヶ峯公園草刈り奉仕
10月	第3回蜂ヶ峯公園草刈り奉仕 高齢者バットゴルフ大会 わき愛あいフェスティバル参加
11月	高齢者ふれあい親睦会
12月	福祉餅つき大会 わきあいあい苑餅つき大会 総合福祉会館清掃奉仕 門松づくり奉仕
1月	新年保育所餅つき大会
2月	交流研修会
3月	高齢者ふれあい親睦会

## 点訳すばるの会

点字をご存知ですか？施設や品物に書いて多くを見たり触ったりしたことがあるでしょうか。目の不自由な人が読みます。

点訳とは、「墨字を点字に置き換える」ことをいいます。作業としては、点字器を使い、作業手順工程を行って完成します。墨字文や点字手引きを利用しながら、1マスに入る6つの点を組み合わせて書きます。会は17年目を迎え、やっと利用者や福祉団体、図書館などに活動方法等に理解を示していただけるようになりました。

厳しい社会、昨今の愚痴でもでしようが、何もしないより何かをしてみようと思われ、たら、研修会にきてください。依頼も体験も、会員同お待ちしています。



## 緊急募集!! 掲示板

### “缶ペコ” ボランティア募集!!

町内のゴミ集積場近くに設置してある「アルミ缶回収箱」のアルミ缶を回収するボランティアを募集します。

内容など詳細につきましては、社会福祉協議会(52-8644)までご連絡ください。

再生封筒づくりの紙を回収しています。福祉会館、役場の回収箱へお願いします。また、再生封筒づくりを一緒にする仲間を募集します。昼間一人で過ごされている高齢者、男性、女性不問。月2回で1回の作業は2時間程度です。(清和会)

アルミ缶の回収にご協力ください。資源サイクル活動と福祉資金になります。町内の回収箱へ。(缶ペコグループ)

点訳ボランティアの仲間を募集しています。(点訳すばるの会)

リングプル(アルミ缶)を回収しています。福祉会館までお願い致します。(青い鳥)

## 交流研修会 ~ 蜂ヶ峯 ~

3月15日、蜂ヶ峯総合公園で、上関町ボランティアの関係者約40名をお招きし、交流研修会を開催しました。

それぞれのボランティアの活動内容などの意見交換を行い、給食サービスやサロンなど、特に共通する内容には、参加者の皆さんは熱心な表情で見聞きしておりました。

日ごろはなかなか他市町のボランティア事情を知ることはできません。こうして交流を図ることで、お互いの活動を生で聞き、そしてそれを自分たちの活動の取り入れていく良い機会になったのではないかと思います。

参加者の皆さん、お疲れ様でした。





皇成くん



綾希ちゃん



康介くん

## 新しい生命



志穂くん



匠くん

### ～赤ちゃん絵本のプレゼント～

H21.10.1～12.31までの間に産声をあげた赤ちゃん（9名）に、民生委員さんと一緒に絵本のプレゼントをしました。元気な赤ちゃんのかわいいお顔で癒されてください。



陽菜ちゃん



涼太くん



翔祐くん



颯太くん

## お祝いを申し上げます

- 1月 村上 幸子さん 大田千鶴子さん  
中村スナヨさん 松並 利子さん
- 2月 千頭津智代さん
- 3月 松本シゲノさん 濱田クニエさん  
中村 博信さん 與三本 庸さん



平成22年1月1日から3月31日までの間に、上記の方が米寿を迎えられました。本当におめでとうございます。これからも元気で過ごしてください。

### 問い合わせ先

和木町社会福祉協議会  
TEL (0827)521-8644  
FAX (0827)531-2822

までお願いいたします。

### ご意見・ご感想の募集

◎より充実したわき社協だよりをお届けする為に、紙面について皆さんのご意見やご感想を募集します。おもしろかった記事や、こうしてみては？等、皆さんの声をお届け下さい。また、社協だよりに掲載したい記事や写真も受け付けておりますので、合わせてご連絡下さい。

### 掲載写真差し上げます

◎わき社協だよりに掲載した写真を無料で差し上げます。ご希望の方は社会福祉協議会(521-8644)までご連絡下さい。

## 寄付のお礼

(平成22年1月1日から3月31日現在 順不同)

### 一般寄付

#### 香典返し

1月

- 杉山 博文様(和 木)
- 名和谷直美様(関ヶ浜)

2月

- 賀屋 則男様(和 木)
- 河本ツキ工様(和 木)
- 古谷 清子様(瀬 田)
- 森本 勝見様(和 木)
- 正木 沢江様(和 木)
- 松野 正恵様(和 木)

3月

- 清水ツネ子様(和 木)
- 吉岡 嗣椒様(関ヶ浜)
- 奥田 安則様(瀬 田)

#### 見舞返し

1月

- 上田キヨコ様(和 木)
- 福森 洋子様(和 木)



## あしあと

暖かくなってきましたね。雨にも打たれず、桜も長い期間咲いていて、皆さんお花見を存分に堪能できたのではないのでしょうか。

さて、圃はといいますと、少し前にじやがいもを植えました。毎年同じ品種を植えていたのですが、今年は趣向を変えて、少し変わった品種に挑戦しました。中でもあの「ポテトチップスの原料」というフレーズに惹かれ、その品種をインターネットで即注文しました。収穫して「自家製ほてち」として早く食してみたいものです。その他にも、究極の枝豆と言われる「ただちや豆」の種も入手しました。上手に育てておいしくいただきます。

この夏は、「自家製ほてち」と「ただちや豆」をつまみに、新生野村カーブの応援をしようと思えます。